

СПРАВКА № 1
по итогам стартового мониторинга личностных
результатов обучающихся 1-11 классов

Дата составления: 20.04.2023.

Цель: определить уровень сформированности личностных результатов обучающихся 1-11 классов на конец 2023 уч. года

Задачи:

- определить стартовый уровень сформированности личностных результатов обучающихся по параллелям и уровням образования на начало 2021-2022 уч. года;
- определить наиболее проблемные направления воспитательной работы как на уровне классных коллективов, так и на уровне образовательной организации для учета в календарном плане воспитательных мероприятий на 2021-2022 уч. год.

Проверяющий: заместитель директора по ВР Поплюкова И.А.

Объект контроля: результаты мониторинга личностных результатов обучающихся 1-11 классов.

Методы контроля: анализ представленных классными руководителями результатов мониторинга.

Результат контроля: справка.

Сроки: с 10 по 20 апреля 2023 г.

Согласно плану внутришкольного контроля на 2022-2023 учебный год был осуществлен анализ результатов мониторинга личностных результатов обучающихся.

На момент проверки все классные руководители 1-11 классов предоставили результаты мониторинга по своему классу.

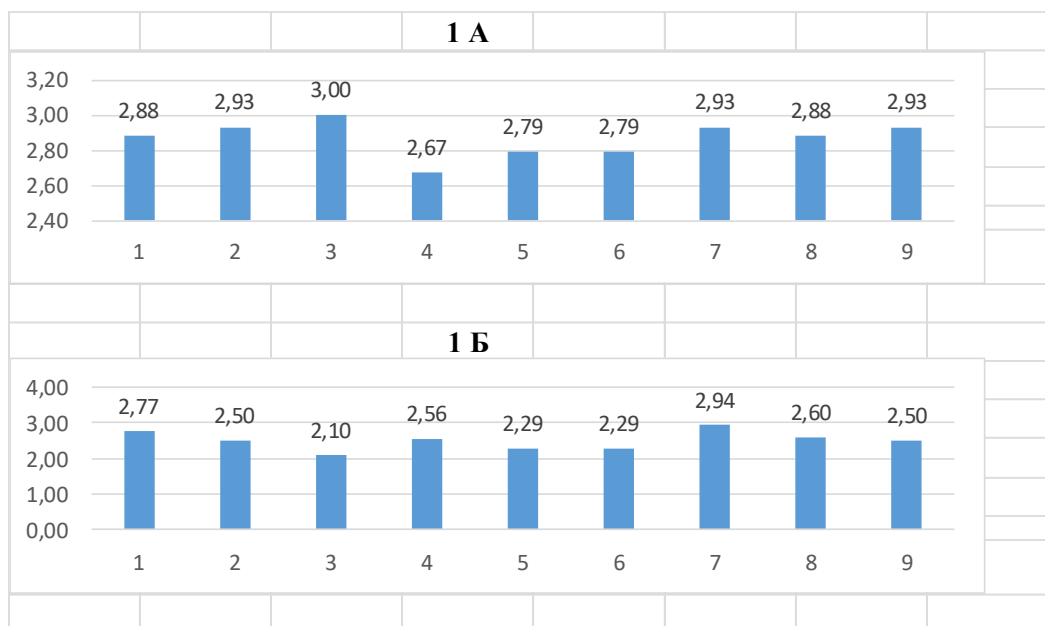
Для определения личностных результатов использовался метод встроенного педагогического наблюдения.

Предметом анализа личностных результатов являлись следующие показатели:

- знание норм трудовой деятельности, отношение к труду, опыт организации и участия в трудовых мероприятиях;
- знание норм поведения человека, как гражданина, отношение к своей Родине, опыт участия в мероприятиях гражданской направленности;
- знание норм поведения на природе, отношение к природе, опыт участия в природоохранных мероприятиях;
- знание норм миротворческой деятельности, отношение к миру, опыт участия в миротворческих мероприятиях;
- знание норм поведения в пространстве культуры, культурного поведения, отношение к культуре, опыт участия в мероприятиях по сохранению и защите культурного наследия;
- знание норм поведения в информационном пространстве, отношение к новой информации и знаниям, опыт приобретения знаний;
- знание норм ЗОЖ, отношение к ЗОЖ, опыт ведения ЗОЖ, опыт пропаганды ЗОЖ;
- знания норм общения с окружающими людьми, отношение к окружающим людям, опыт оказания поддержки и помощи окружающим людям;
- знание себя, норм социально-приемлемой самореализации, отношение к себе, опыт самореализации в обществе.

Результаты мониторинга¹ по параллелям:

1 классы



Наименьшие результаты выявлены по информационной, культурологической компетентностям

Высокий уровень отмечается здоровьесберегающим компетентностям.

Средний показатель – 2,8_б., что является выше среднего уровня.

¹ Под результатами понимается сформированность следующих личностных компетентностей:

1 – трудовая

2 – гражданско-патриотическая

3 – экологическая

4 – миротворческая

5 – информационная

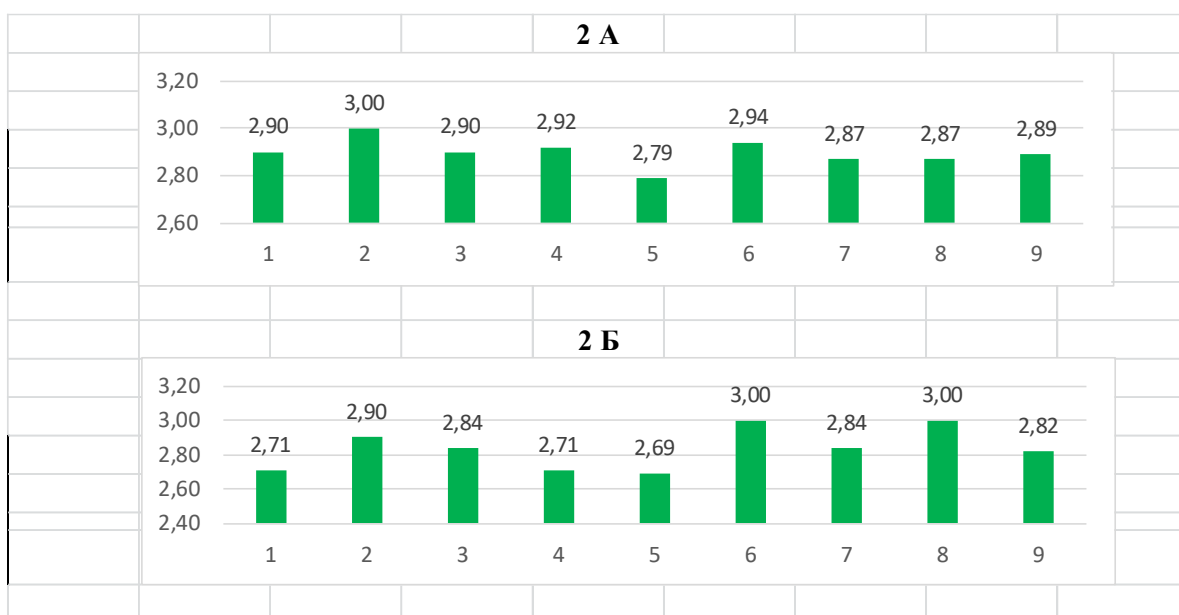
6 – культурологическая

7 – здоровьесберегающая

8 – социальная (окружающие люди)

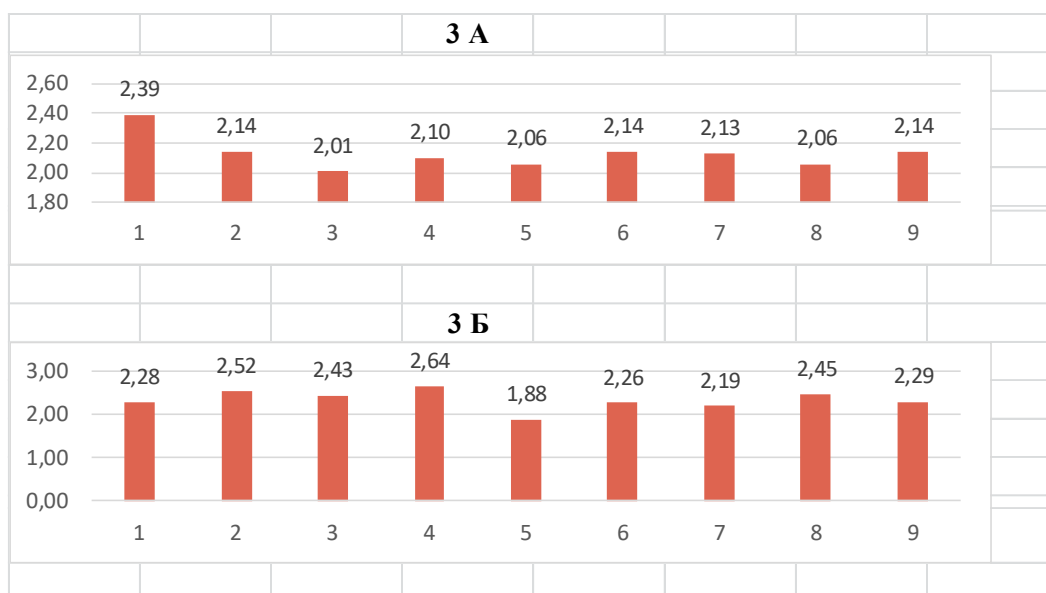
9 – социальная (личная ценность)

2 классы



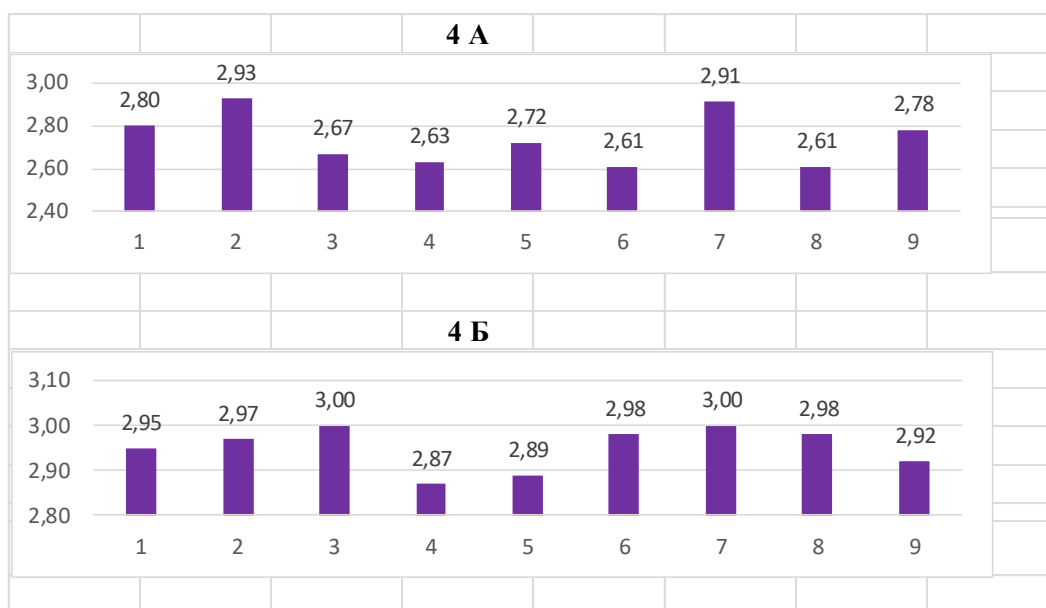
Наименьшие результаты выявлены по информационной компетентностям. Высокий уровень отмечается погражданско-патриотическая компетентностям. Средний показатель – 2,8_б., что является выше среднего уровня.

3 классы



Наименьшие результаты выявлены по информационным компетентностям. Высокий уровень отмечается по трудовым компетентностям. Средний показатель – 2,4 б., что является средним уровнем.

4 классы



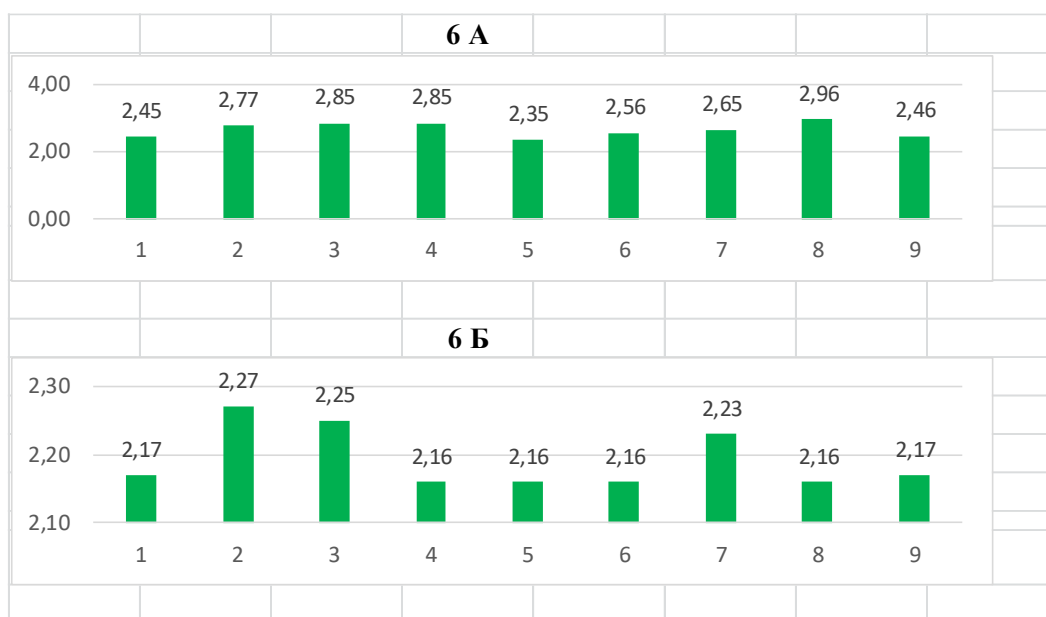
Наименьшие результаты выявлены по миротворческим компетентностям
Высокий уровень отмечается по гражданско-патриотическим компетентностям.
Средний показатель – 2.8 б., что является выше среднего уровня уровнем.

5 классы



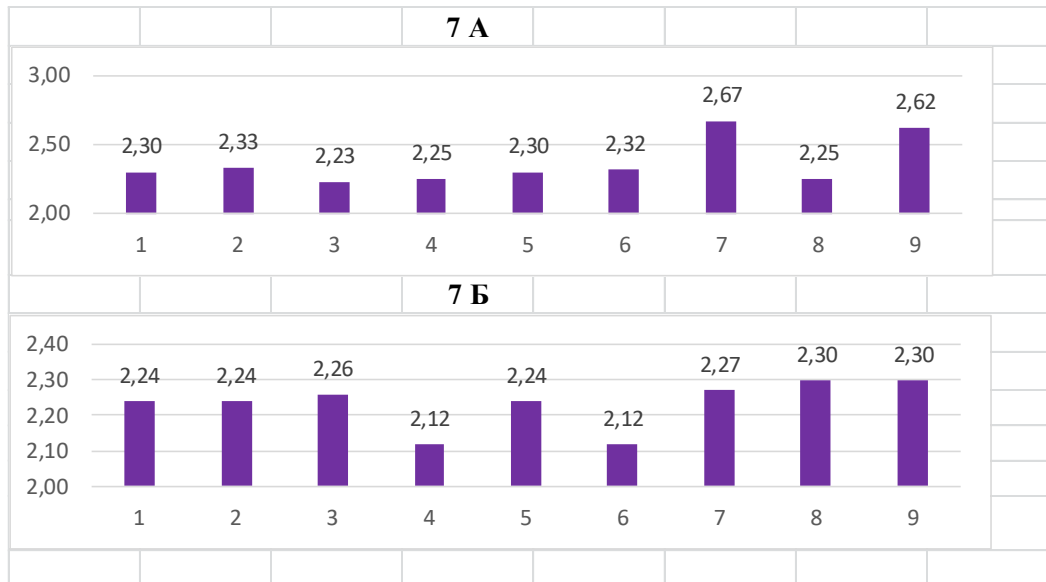
Наименьшие результаты выявлены по информационным компетентностям
Высокий уровень отмечается по социальным компетентностям.
Средний показатель – 2.2 б., что является средним уровнем.

6 классы



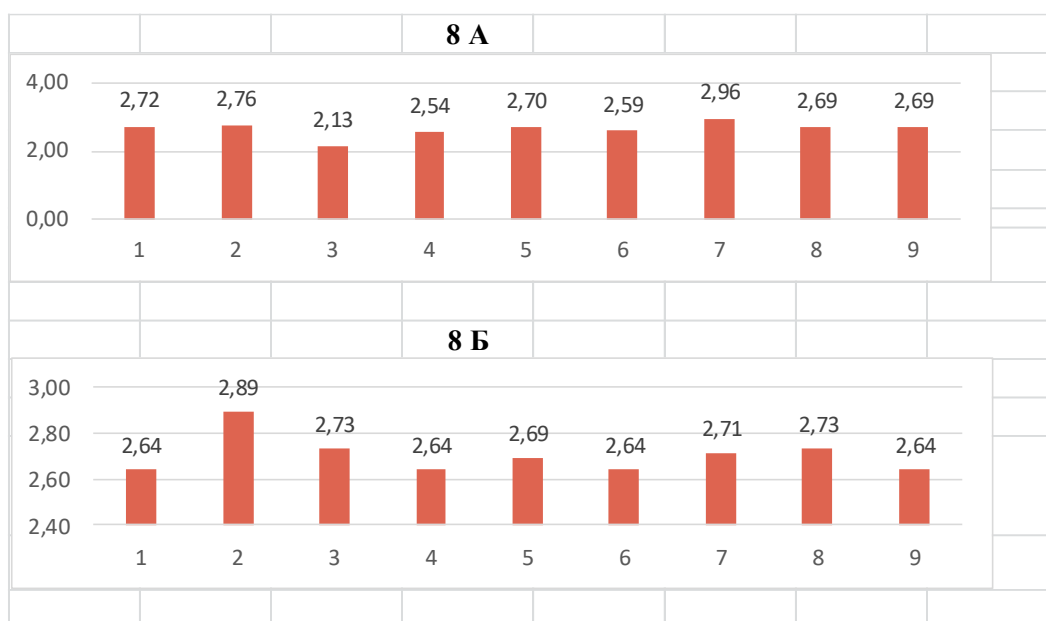
Наименьшие результаты выявлены по информационным компетентностям
Высокий уровень отмечается по социальным (окружающие люди)_компетентностям.
Средний показатель – 2,2б., что является средним уровнем.

7 классы



Наименьшие результаты выявлены по культурологическим компетентностям
Высокий уровень отмечается по здоровьесберегающим компетентностям.
Средний показатель – 2,3б., что является средним уровнем.

8 классы



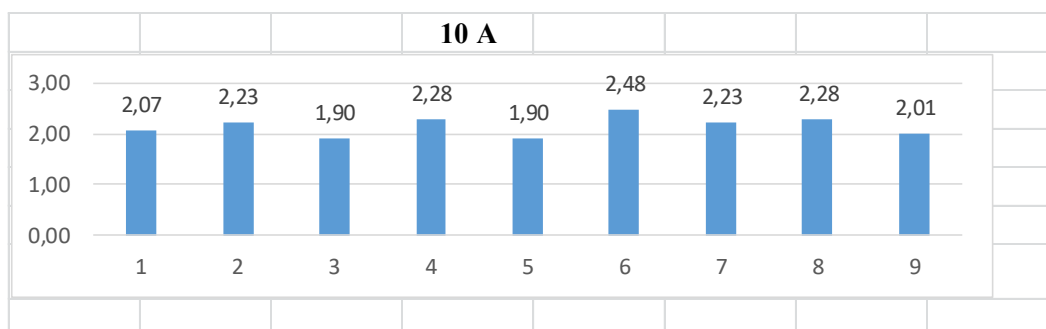
Наименьшие результаты выявлены по экологическим компетентностям
Высокий уровень отмечается по гражданско-патриотическим компетентностям.
Средний показатель – 2,7_б., что является выше среднего уровня.

9 классы



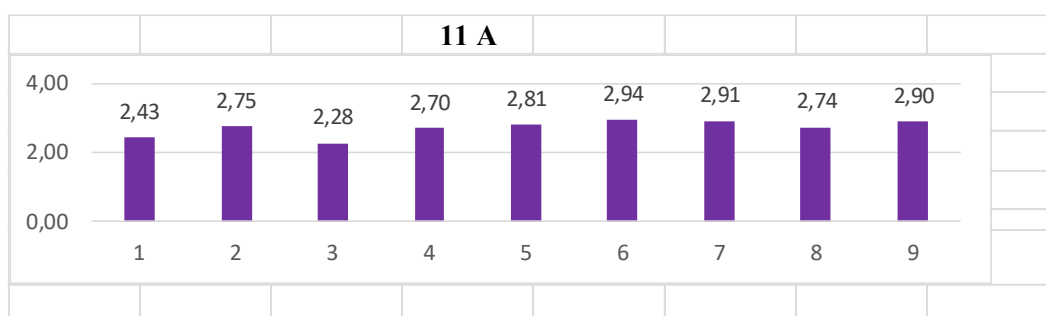
Наименьшие результаты выявлены по экологическим компетентностям
Высокий уровень отмечается по гражданско-патриотическим компетентностям.
Средний показатель – 2,1б., что является средним уровнем.

10 класс



Наименьшие результаты выявлены по экологическим _компетентностям
Высокий уровень отмечается по культурологическим компетентностям.
Средний показатель – 2.1б., что является средним _уровнем.

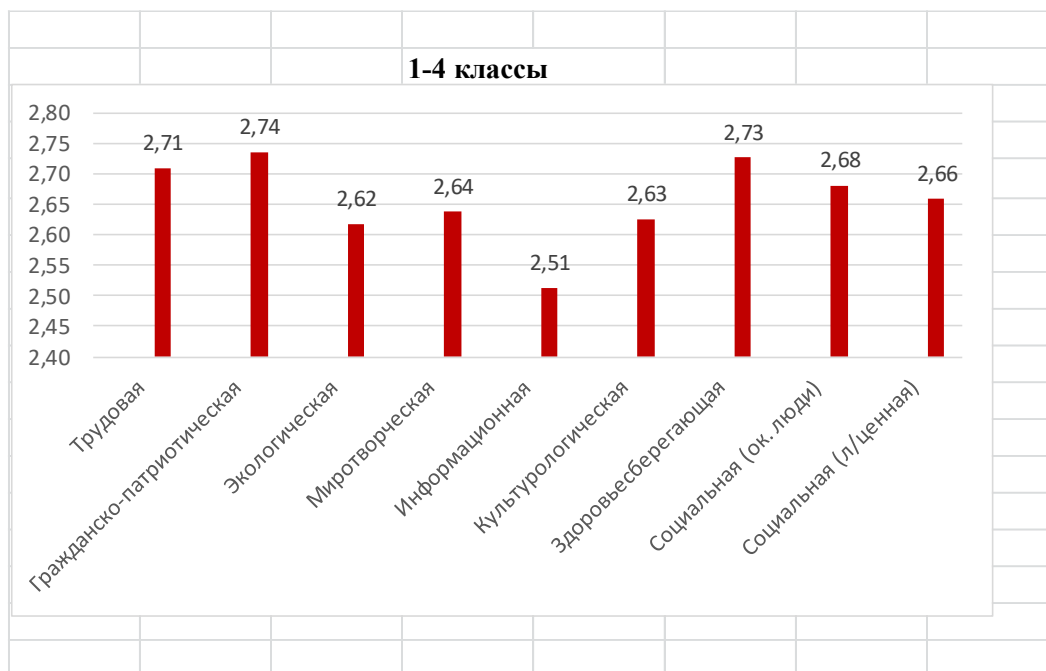
11 класс



Наименьшие результаты выявлены по экологическим компетентностям
Высокий уровень отмечается по здоровьесберегающим _компетентностям.
Средний показатель – 2,3 _б., что является средним уровнем.

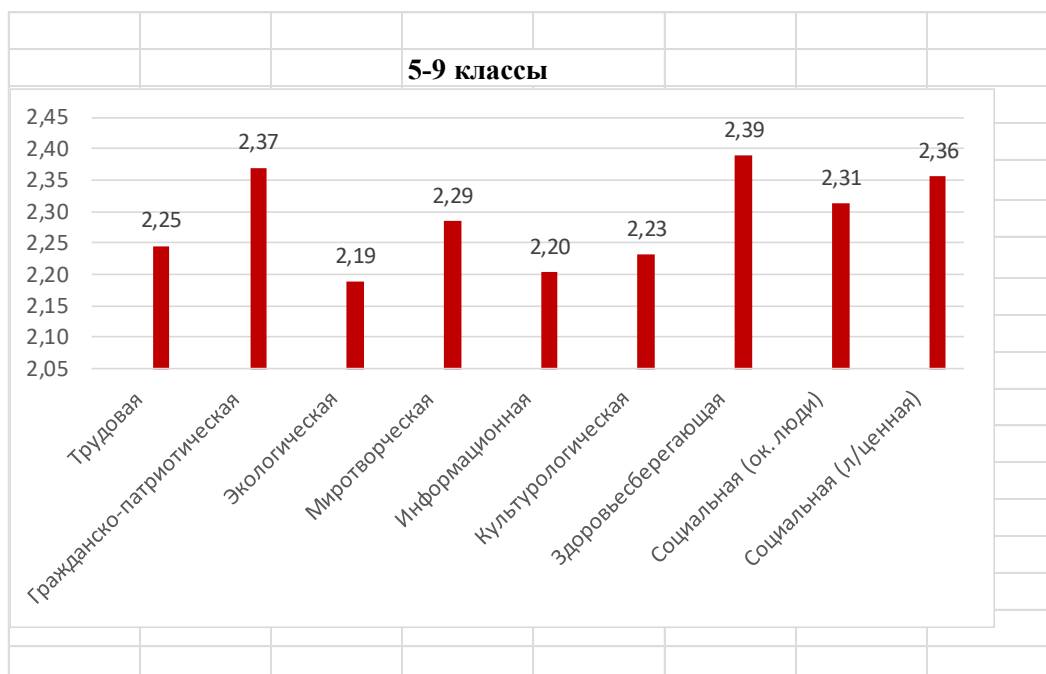
Результаты мониторинга по уровням образования:

Начальное общее образование



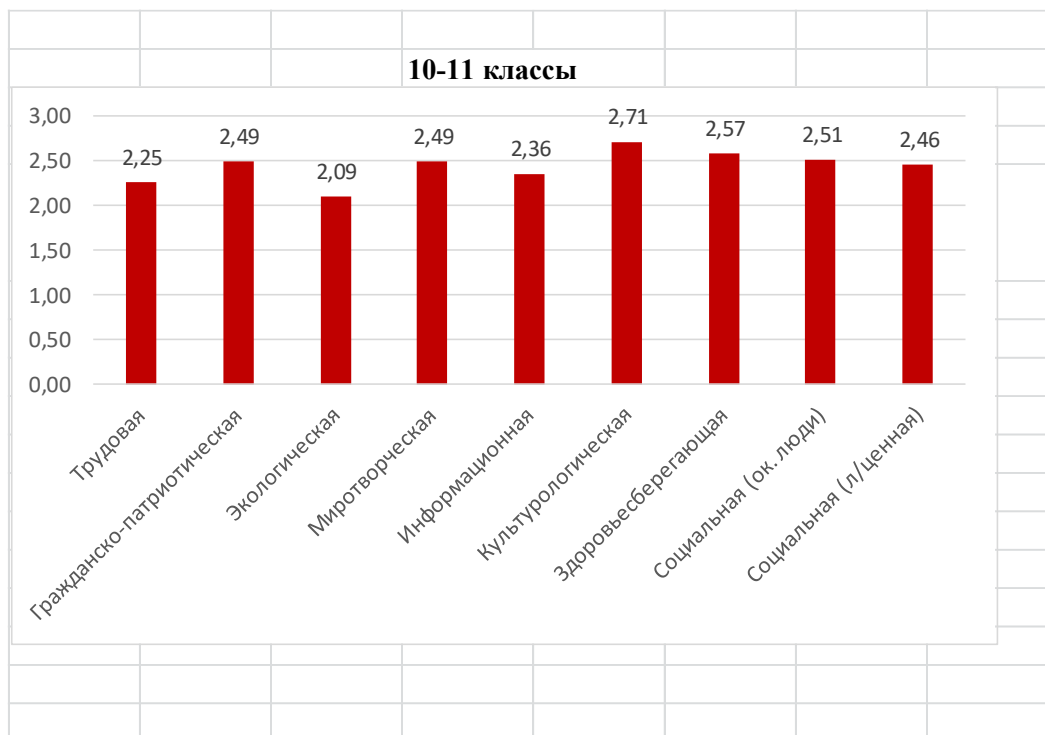
Наименьшие результаты выявлены по информационным компетентностям
Высокий уровень отмечается по гражданско-патриотическим компетентностям.
Средний показатель – 2,5 б., что является выше среднего уровня

Основное общее образование



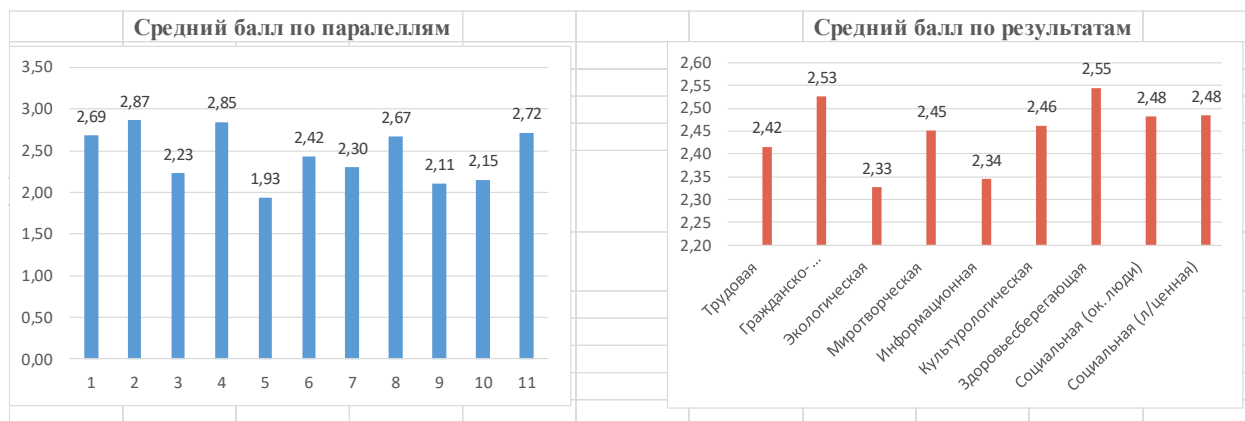
Наименьшие результаты выявлены по экологическим компетентностям
Высокий уровень отмечается по здоровьесберегающим компетентностям.
Средний показатель – 2,3 б., что является средним уровнем.

Среднее общее образование



Наименьшие результаты выявлены по экологическим компетентностям
 Высокий уровень отмечается по культурологическим компетентностям.
 Средний показатель – 2,3 б., что является средним уровнем.

Общие результаты по школе



Наименьшие результаты выявлены по экологическим компетентностям
 Высокий уровень отмечается по здоровьесберегающим компетентностям.
 Средний показатель – 2,3 б., что является средним уровнем.

Рекомендации:

1. Учителям-предметникам использовать воспитательный потенциал школьного урока для формирования экологических компетентностей.

2. Классным руководителям для получения объективных результатов мониторинга систематически отслеживать личностные результаты обучающихся в течение всего учебного года, в том числе через создание проблемных ситуаций и ситуаций ценностного выбора.

3. Классным руководителям при составлении плана воспитательной работы с обучающимися на 2023-2023 уч. год учесть полученные по классу результаты мониторинга, усилив наиболее проблемные направления воспитательной работы. Также учесть результаты мониторинга при организации групповой и индивидуальной работы с обучающимися.

4. Педагогам-организаторам при составлении плана ключевых общешкольных дел на 2023-2024 уч. год, подборе содержания и форм работы с обучающимися учесть результаты мониторинга личностных результатов по параллелям, усилив наиболее проблемные направления воспитательной работы.

5. Педагогам-психологам разработать и реализовать в течение 2023-2024 уч. года на параллелях 6, 7 классов программу, направленную на повышение уровня сформированности социальной компетентности (окружающие люди), на параллели 8 классов – социальной компетентности (личная ценность).

6. Классным руководителям 10 классов усилить работу по формированию экологической компетентности у учащихся через проведение внеурочной деятельности.

Заместитель директора по ВР

Поплюйкова И.А.